

i70

Naslaghandleiding

Dutch

Document number: 81330-1

Date: 11-2010

Raymarine®

Mededeling over handelsmerken en octrooien

Handelsmerken en gedeponeerde handelsmerken

Autohelm, hsb², RayTech Navigator, Sail Pilot, SeaTalk, SeaTalk^{NG}, SeaTalk^{HS} en Sportpilot zijn gedeponeerde handelsmerken van Raymarine UK Limited. RayTalk, Seahawk, Smartpilot, Pathfinder en Raymarine zijn gedeponeerde handelsmerken van Raymarine Holdings Limited.

FLIR is een gedeponeerd handelsmerk van FLIR Systems, Inc. en/of haar dochtermaatschappijen.

Alle andere handelsmerken, handelsnamen of bedrijfsnamen die hierin worden vermeld worden alleen gebruikt ten behoeve van identificatie en zijn eigendom van hun respectieve eigenaren.

Dit product is beschermd door octrooien, ontwerpoctrooien, aanhangige octrooien en aanhangige ontwerpoctrooien.

“Fair use”-verklaring

U mag voor eigen gebruik niet meer dan drie (3) exemplaren van deze handleiding afdrukken. U mag niet meer exemplaren afdrukken of verspreiden en u mag de handleiding niet op enige andere manier gebruiken, waaronder zonder beperking het commercieel uitbaten van de handleiding of het geven of verkopen van exemplaren hiervan aan derden.

Copyright ©2011 Raymarine UK Ltd. Alle rechten voorbehouden.

DUTCH

Document number: 81330-1

Date: 11-2010

Inhoud

Hoofdstuk 1 Belangrijke informatie	7	Hoofdstuk 4 Favoriete pagina's	21
Veiligheidsvoorschriften	7	4.1 Favoriete pagina's	22
TFT LCD-displays	7	4.2 Favoriete paginavensters	23
Binnendringen van water	8	4.3 Maximale en minimale waarden en reisgegevens resetten	26
Disclaimers	8	4.4 Pagina's aanpassen	27
EMC-conformiteit	8	Hoofdstuk 5 AIS	29
Ontstoringsferieten	8	5.1 Overzicht AIS	30
Aansluitingen aan andere apparatuur	9	5.2 AIS-objectsymbolen	31
Conformiteitsverklaring	9	5.3 Het AIS-bereik instellen	33
Verwijdering van het product	9	5.4 Informatie over AIS-object bekijken	33
Registratie garantie	9	5.5 AIS stille modus	34
IMO en SOLAS	9	Hoofdstuk 6 Instellingen wedstrijdtimer	35
Technische nauwkeurigheid	9	6.1 De wedstrijdtimer instellen	36
Hoofdstuk 2 Informatie over de handleiding	11	6.2 De wedstrijdtimer gebruiken	36
2.1 Over deze handleiding	12	Hoofdstuk 7 Multipele gegevensbronnen (MDS)	37
2.2 i7o-handleidingen	12	7.1 Overzicht Multipele gegevensbronnen (MDS)	38
2.3 Voordat u de i7o gebruikt	13	7.2 Scheepsgegevensbronnen bekijken	38
Hoofdstuk 3 Beginnen	15	7.3 Een voorkeursgegevensbron selecteren	39
3.1 Systeemintegratie	16	Hoofdstuk 8 Instrument alarmmeldingen	41
3.2 Instrumentbesturingen	18	8.1 Alarmmeldingen	42
3.3 Instrumentvoeding	18		
3.4 Display-instellingen	19		

Hoofdstuk 9 Snelle opties.....	47
9.1 Menu snelle opties	48
9.2 Menu-items snelle opties	48
Hoofdstuk 10 Gegevens bekijken	51
10.1 Gegevensweergaven.....	52
10.2 Gegevens bekijken.....	57
Hoofdstuk 11 Instellingenmenu	59
11.1 Instellingenmenu	60
Hoofdstuk 12 Uw display onderhouden	75
12.1 Service en onderhoud	76
12.2 Routinecontroles apparatuur	76
12.3 Reinigen	77
12.4 Het displayscherm reinigen	77
12.5 Voer een reset naar de fabrieksinstellingen uit	78
Hoofdstuk 13 Technische ondersteuning	79
13.1 Raymarine-klantenservice.....	80
13.2 Productinformatie bekijken.....	80

Hoofdstuk 1: Belangrijke informatie

Veiligheidsvoorschriften



Waarschuwing: Productinstallatie en -bediening

Deze apparatuur dient geïnstalleerd en bediend te worden volgens de verschaftte richtlijnen. Worden deze niet in acht genomen, dan kan dat leiden tot persoonlijk letsel, schade aan uw boot en/of slechte productprestaties.



Waarschuwing: Zorg voor veilige navigatie

Dit product is alleen bedoeld als navigatiehulp en kan nooit een vervanging zijn voor deugdelijke en oordeelkundige navigatie. Alleen officiële overheidskaarten en mededelingen voor zeevarenden bevatten alle actuele informatie die nodig is voor veilige navigatie. De kapitein is verantwoordelijk voor zorgvuldig gebruik hiervan. De gebruiker is zelf verantwoordelijk voor het gebruik van officiële overheidskaarten, mededelingen aan zeevarenden, voorzichtigheid en deskundigheid op het gebied van navigatie bij de bediening van dit of enig ander Raymarine-product.

Reinigen

Goed reinigingsgewoontes.

Als u dit product reinigt:

- Veeg het displayscherm NIET af met een droge doek, aangezien dit krassen kan veroorzaken op de coating.
- Gebruik GEEN schurende of op zuren of ammonia gebaseerde producten.
- Gebruik GEEN hogedrukspuit.

Let op: Service en onderhoud

Dit product bevat geen onderdelen die door de gebruiker kunnen worden onderhouden. Alle onderhouds- en reparatiewerkzaamheden dienen door goedgekeurde Raymarine-dealers te worden uitgevoerd. Ongeautoriseerde reparaties kunnen gevolgen hebben voor uw garantie.

Let op: Gebruik de zonneschermen

Gebruik de zonneschermen als het product niet in gebruik is, als bescherming tegen de schadelijke invloeden van ultraviolet licht.

TFT LCD-displays

Het kan lijken alsof de kleuren van het display veranderen tegen een gekleurde achtergrond of in gekleurd licht. Dit is een absoluut normaal effect dat optreedt bij alle kleuren-LCD's.

Zoals bij alle Thin Film Transistor (TFT) LCD-units kan het scherm een paar (minder dan 7) verkeerd verlichte pixels vertonen. Deze zien er uit als zwarte pixels in een lichte omgeving op het scherm of als gekleurde pixels in een zwarte omgeving.

Binnendringen van water

Disclaimer binnendringen van water

Hoewel de waterdichtheidsclassificatie van Raymarine-producten de vereisten van de norm IPX6 overschrijdt, kan er water binnendringen en kunnen vervolgens apparaatfouten optreden als Raymarine-apparatuur wordt blootgesteld aan commerciële hogedrukreiniging. Raymarine geeft geen garantie op apparatuur die is blootgesteld aan hogedrukreiniging.

Disclaimers

Dit product (met inbegrip van de elektronische kaarten) is alleen bedoeld als hulpmiddel bij het navigeren. Het is ontworpen als hulpmiddel bij het gebruik van officiële overheidskaarten, niet als vervanging daarvan. Alleen officiële overheidskaarten en mededelingen voor zeevarenden bevatten alle actuele informatie die nodig is voor veilige navigatie. De kapitein is verantwoordelijk voor zorgvuldig gebruik hiervan. De gebruiker is zelf verantwoordelijk voor het gebruik van officiële overheidskaarten, mededelingen aan zeevarenden, voorzichtigheid en deskundigheid op het gebied van navigatie bij de bediening van dit of enig ander Raymarine-product. Dit product ondersteunt elektronische kaarten van andere leveranciers die kunnen zijn opgenomen of opgeslagen op een geheugenkaart. Op het gebruik van dergelijke kaarten is de Eindgebruikersovereenkomst van de leverancier van toepassing, vervat in de documentatie voor dit product of meegeleverd met de geheugenkaart (zoals van toepassing).

Raymarine garandeert niet dat dit product vrij is van fouten of dat deze te combineren is met producten die gefabriceerd zijn door personen of entiteiten anders dan Raymarine.

Dit product gebruikt digitale-kaartgegevens en elektronische informatie van het Global Positioning System (GPS), welke fouten kunnen bevatten. Raymarine kan de nauwkeurigheid van dergelijke informatie niet garanderen; u dient te weten dat fouten in dergelijke informatie de oorzaak kunnen zijn dat het product niet of niet correct werkt. Raymarine is niet aansprakelijk voor schade of letsel veroorzaakt door uw gebruik of onbekwaamheid, door interactie van het product met producten die door anderen gefabriceerd zijn of voor fouten in kaartgegevens of informatie die door het product gebruikt worden en door derden verstrekt zijn.

EMC-conformiteit

Apparatuur en accessoires van Raymarine voldoen aan de toepasselijke regels voor Elektromagnetische Compatibiliteit (EMC) voor het gebruik in de recreatieve scheepvaart.

Correcte installatie is vereist om te garanderen dat EMC-prestaties niet nadelig worden beïnvloed.

Ontstoringsferrieten

Raymarine-kabels kunnen ferrieten voor ontstoring bevatten. Deze zijn van belang voor de juiste EMC-prestaties. Als een ferriet om welke reden dan ook moet worden verwijderd (bijvoorbeeld voor installatie of onderhoud), moet deze op de oorspronkelijke locatie worden teruggeplaatst voordat het product wordt gebruikt.

Gebruik alleen het juiste type ferriet dat door erkende Raymarine-dealers wordt geleverd.

Aansluitingen aan andere apparatuur

Vereiste voor ferrieten op niet-Raymarine-kabels

Als Raymarine-apparatuur aangesloten moet worden op andere apparatuur met een kabel die niet door Raymarine geleverd is, **MOET** altijd een ontstoringsferriet geplaatst worden op de kabel bij het Raymarine-apparaat.

Conformiteitsverklaring

Raymarine Ltd. verklaart dat dit product voldoet aan de essentiële vereisten van EMC-richtlijn 2004/108/EG.

De originele Conformiteitsverklaring kunt u bekijken op de betreffende productpagina op www.raymarine.com.

Verwijdering van het product

Verwijder dit product in overeenstemming met de AEEA-richtlijnen.



De richtlijn Afval van Elektrische en Elektronische Apparatuur (AEEA) vereist de recycling van afval van elektrische en elektronische apparaten. Hoewel de AEEA Richtlijn niet van toepassing is op een aantal Raymarine producten, steunen wij dit beleid en verzoeken u dit product in overeenstemming hiermee te verwijderen.

Registratie garantie

Om uw Raymarine-product te registreren gaat u naar www.raymarine.com en registreert u online.

Het is van belang dat u uw product registreert om volledig gebruik te kunnen maken van alle garantievoordelen. In uw verpakking zit een barcode-etiket waarop het serienummer van de unit vermeld staat. U hebt dit serienummer nodig om uw product online te registreren. U moet het etiket voor later gebruik bewaren.

IMO en SOLAS

De apparatuur die in dit document beschreven wordt, is bedoeld voor recreatieve maritieme- en werkvaartuigen welke niet vallen onder de International Maritime Organization (IMO) en Safety of Life at Sea (SOLAS) Carriage regelgeving.

Technische nauwkeurigheid

De informatie in dit document was bij het ter perse gaan naar ons beste weten correct. Raymarine is echter niet aansprakelijk voor eventuele onnauwkeurigheden of omissies. Daarnaast kunnen specificaties volgens ons principe van continue productverbetering zonder voorafgaande opgave gewijzigd worden. Raymarine kan daarom niet aansprakelijk worden gesteld voor eventuele verschillen tussen het product en dit document.

Hoofdstuk 2: Informatie over de handleiding

Inhoudsopgave

- 2.1 Over deze handleiding op pagina 12
- 2.2 i7o-handleidingen op pagina 12
- 2.3 Voordat u de i70 gebruikt op pagina 13

2.1 Over deze handleiding

Deze handleiding beschrijft hoe u uw product bedient in combinatie met compatibele randapparatuur.

Er wordt vanuit gegaan dat alle randapparaten die op het systeem zijn aangesloten compatibel zijn en correct zijn geïnstalleerd en in bedrijf genomen overeenkomstig de installatie-instructies van het product. Deze handleiding is bedoeld voor gebruikers van uiteenlopende scheepvaartdisciplines, maar gaat uit van een algemeen kennisniveau over het product, nautische terminologie en toepassingen.

2.2 i70-handleidingen

Voor het i70-instrument zijn de volgende handleidingen beschikbaar:

i70-handleidingen

Omschrijving	Artikelnummer
Installatie- en inbedrijfstellingsinstructies	87131
Bedieningsinstructies (verkorte gebruikershandleiding)	86141
Gebruikershandleiding	81330
Montagemal	87130

Aanvullende handleidingen

Omschrijving	Artikelnummer
SeaTalk ^{ng} -gebruikershandleiding	81300

De nieuwste versies van documenten zijn beschikbaar als PDF's die u kunt downloaden van www.raymarine.com.

Controleert u alstublieft de website om te zien of u de meest recente versie hebt.

2.3 Voordat u de i70 gebruikt

Voordat u dit instrument tijdens de vaart gebruikt is het belangrijk dat het correct is ingesteld zoals beschreven in de installatie-instructies.

Eerste keer instellen

De eerste keer dat het instrument wordt ingeschakeld worden op het scherm van de i70 instructies gegeven voor de eerste installatie. Als uw instrument is geïnstalleerd door een professionele installateur kan dit proces al voor u zijn uitgevoerd.

Het instellingenvenster voor de eerste installatie leidt u door de volgende stappen:

- Taalkeuze
- Selectie van het scheepstype

Opmerking: De eerste installatie kan worden overgeslagen als de gegevens al in het systeem aanwezig zijn, bijv. via een reeds geïnstalleerd instrumentdisplay.

Essentiële gegevens kalibreren

Voordat u de i70 gebruikt moet u de essentiële gegevens kalibreren om ervoor te zorgen dat gegevens correct worden weergegeven.

Om te kalibreren gebruikt u het menu transducerinstellingen:

Hoofdmenu > Instellingen > Transducerinstellingen.

- Wind
- Snelheid
- Diepte
- Temperatuur

U moet het bovenstaande uitvoeren voor iedere installatie die van invloed is op de transducers.

Raadpleeg de installatie-instructies voor meer informatie over het instellen van het instrumentdisplay en bijbehorende transducers voor het eerste gebruik.

Hoofdstuk 3: Beginnen

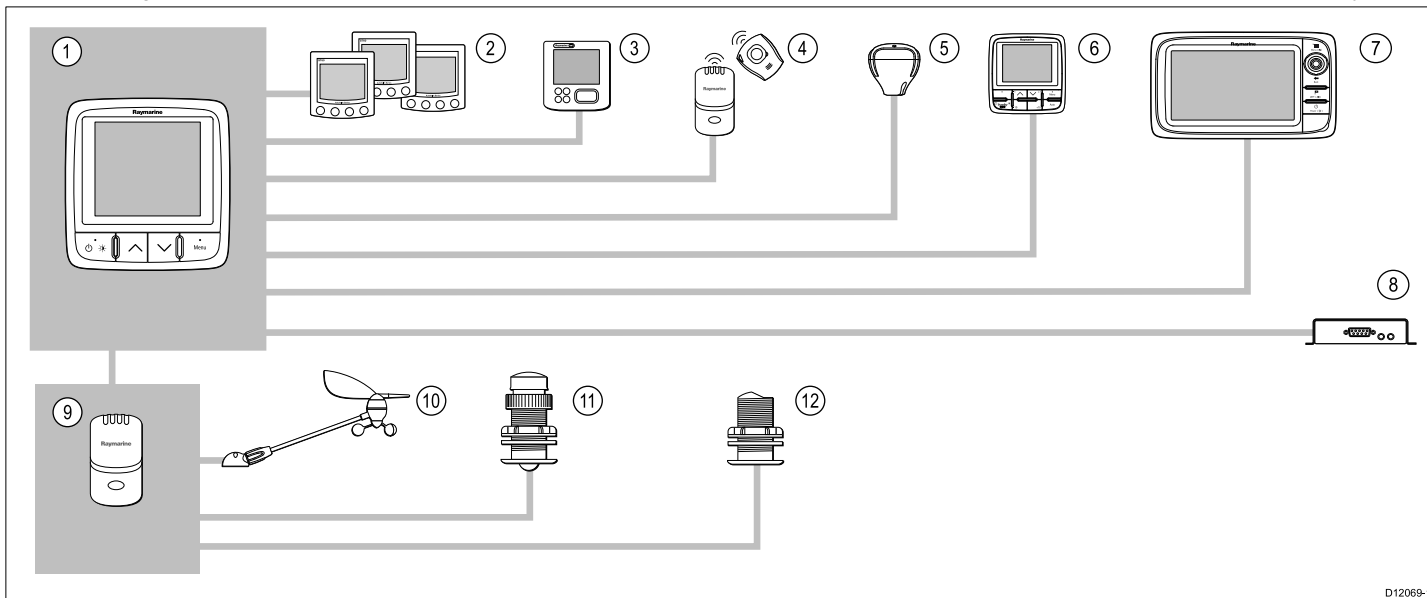
Inhoudsopgave

- 3.1 Systeemintegratie op pagina 16
- 3.2 Instrumentbesturingen op pagina 18
- 3.3 Instrumentvoeding op pagina 18
- 3.4 Display-instellingen op pagina 19

3.1 Systemintegratie

Het i70-instrument biedt meerdere maritieme instrumentfuncties in één enkele unit. Het instrument laat informatie zien die wordt ontvangen van transducers en andere sensoren op de boot. Er zijn meerdere pagina's met informatie beschikbaar, die u aan uw behoeften kunt aanpassen.

De afbeelding hieronder laat enkele van de uiteenlopende externe apparaten zien die u kunt aansluiten op het instrumentdisplay.



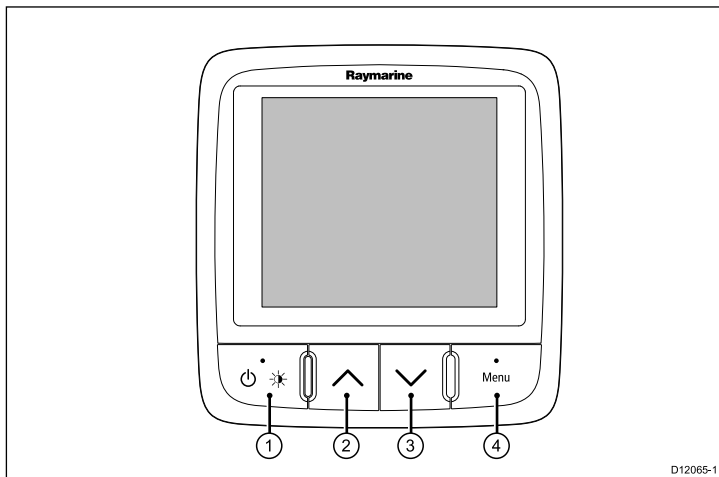
D12069-1

Artikel	Apparaattype
1.	i70-instrumentdisplay
2.	SeaTalk-instrumentdisplays
3.	SeaTalk ^{ng} -instrumentdisplays
4.	MOB (aansluiting via SeaTalk naar SeaTalk ^{ng} -converter)

Artikel	Apparaatype
5.	SeaTalk ^{ng} GPS-ontvanger
6.	SeaTalk ^{ng} -stuurautomaatbedieningen
7.	Raymarine multifunctionele displays
8.	AIS-ontvanger/zender
9.	Transducer pods
10.	Analoge windtransducers
11.	Analoge snelheidstransducers
12.	Analoge dieptetransducers
Andere niet getoonde apparaten:	Smart transducers (bijv. DST800, DT800) NMEA2000-apparaten (bijv. trim tab-bediening, motorgegevens)

3.2 Instrumentbesturingen

Besturen van indeling en functies.



Artikel	Omschrijving
1.	LINKER FUNCTIEKNOP - voeding, helderheid, annuleren, terug
2.	PIJL OMHOOG - navigeren naar boven, naar boven aanpassen
3.	PIJL OMLAAG - navigeren naar beneden, naar beneden aanpassen
4.	RECHTER FUNCTIEKNOP - menu, selecteren, OK, opslaan

3.3 Instrumentvoeding

Het instrument inschakelen

1. Druk de **LINKER FUNCTIEKNOP** in en houd hem één seconde ingedrukt totdat het Raymarine-logo verschijnt.
Op het instrument wordt de eerste favoriete pagina geladen.

Het display uitschakelen

1. Druk op een willekeurige favoriete pagina de **LINKER FUNCTIEKNOP** in en houd hem ingedrukt.
Na 1 seconde verschijnt een pop-up voor uitschakelen.
2. Blijf de **LINKER FUNCTIEKNOP** nog 3 seconden ingedrukt houden om de unit volledig uit te laten schakelen

3.4 Display-instellingen

Display en gedeelde helderheid

U kunt de helderheid van het individuele display of van de netwerkdisplays wijzigen.

U kunt de gedeelde helderheid alleen gebruiken en instellen voor displays die delen ondersteunen en die zijn toegewezen aan netwerkgroepen.

U kunt de gedeelde helderheidsniveaus niet instellen voor displays die delen niet ondersteunen.

De helderheid van het display aanpassen

Om de helderheid van een afzonderlijk display aan te passen:

1. Druk in een favoriete pagina kort op de **LINKER FUNCTIEKNOP**. Hiermee wordt het instellingenschermbild voor de helderheid geopend.
2. Gebruik de knoppen **OMHOOG** en **OMLAAG** om het helderheidspercentage op het gewenste niveau in te stellen.
3. Druk op de **RECHTER FUNCTIEKNOP** om de nieuwe helderheidsinstelling te bevestigen en terug te keren naar de favoriete pagina waar u was.

Een netwerkgroep toewijzen

Indien toegewezen aan een netwerkgroep kunt u de helderheid en het kleurenpalet wijzigen voor displays die dit ondersteunen.

Om gedeelde helderheid en kleurenpalet in te schakelen moet het display als volgt zijn toegewezen aan een netwerkgroep:

1. Ga naar **Menu > Instellingen > Systeeminstellingen > Netwerkgroep**.

Er wordt een lijst met netwerkgroepen weergegeven:

- Geen (standardwaarde)
- Roer 1

- Roer 2
- Stuurhut
- Flybridge
- Mast
- Groep 1 — groep 5

2. Gebruik de knoppen **OMHOOG** en **OMLAAG** om de gewenste groep te markeren.
3. Druk op de knop **SELECTEREN** om het display dat u gebruikt toe te wijzen aan die netwerkgroep.
4. Ga naar **Menu > Instellingen > Systeeminstellingen > Helderheid/kleurenpalet**.
U krijgt de volgende opties:
 - Dit display
 - Deze groep
5. Markeer en selecteer de gewenste instelling.
6. Voer de stappen 1 tot en met 5 uit op alle displays die u wilt delen.

De gedeelde helderheid aanpassen

De gedeelde helderheid is alleen toegankelijk wanneer het display is toegewezen aan een netwerkgroep.

1. Op de favorietenpagina drukt u op de **LINKER FUNCTIEKNOP** om de helderheidsinstelling weer te geven.
2. Druk opnieuw op de **LINKER FUNCTIEKNOP** om de gedeelde helderheidsinstellingen te openen.
3. Gebruik de knoppen **OMHOOG** en **OMLAAG** om het gedeelde helderheidsniveau in te stellen.





De helderheid van het display en het systeem zijn ook toegankelijk via **Menu > Display-instellingen > Helderheid**.

Display en gedeelde kleuren

De i70 kan een kleurenpalet instellen voor het individuele display of voor het systeem (als kleuren beschikbaar zijn op de netwerkdisplays).

Kleurinstellingen zijn beschikbaar via **Menu > Display-instellingen > Kleuren**.

Beschikbare kleurenpaletten zijn:

Voorbeeld	Kleurenpalet
	Dag 1
	Dag 2
	Geïnverteerd
	Rood/zwart

Het kleurenpalet wijzigen

1. Markeer een kleurenpalet in het kleurenmenu.
Wanneer u een kleurenpalet hebt gemarkeerd wordt een preview daarvan getoond.
2. Druk op **SELECTEREN** om het kleurenpalet te bevestigen en terug te keren naar het kleureninstellingenmenu.

Als de unit deel uitmaakt van een netwerkgroep, dan verandert het geselecteerde kleurenpalet op alle displays die deel uitmaken van die groep. Als kleuren niet beschikbaar zijn op de displays in het netwerk veranderen ze niet.

Displaygevoeligheid

De displaygevoeligheid instellen

Het instellen van de gevoeligheid naar een lage waarde zorgt voor een stabielere meting van de huidige omstandigheden. Het instellen van een hogere waarde maakt de metingen gevoeliger.

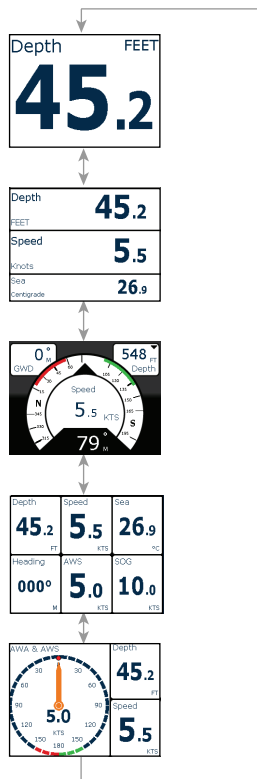
1. Selecteer in **Menu > Display-instellingen Displaygevoeligheid**.
2. Gebruik de knoppen **OMHOOG** en **OMLAAG** om het gegevenstype te selecteren:
 - Snelheid
 - Diepte
 - Windsnelheid
 - Windhoek
 - Koers
3. Druk op **SELECTEREN** om de gevoeligheidswaarde in te stellen: 1 — 15
4. Druk op **OPSLAAN** om de waarde op te slaan en terug te keren naar het scherm met displaygevoeligheidsopties.

Hoofdstuk 4: Favoriete pagina's

Inhoudsopgave

- 4.1 Favoriete pagina's op pagina 22
- 4.2 Favoriete paginavensters op pagina 23
- 4.3 Maximale en minimale waarden en reisgegevens resetten op pagina 26
- 4.4 Pagina's aanpassen op pagina 27

4.1 Favoriete pagina's



D12070-1

De i70 geeft instrumentgegevens weer op een aantal verschillende pagina's. U kunt minimaal 1 en maximaal 10 favoriete pagina's instellen. Er zijn zestien verschillende pagina-indelingen beschikbaar waaruit u kunt kiezen en die kunnen worden aangepast aan de verschillende gegevenstypen.

Er is ook een aantal op maat gemaakte pagina's beschikbaar waaruit u kunt kiezen.

Selecteren pagina's

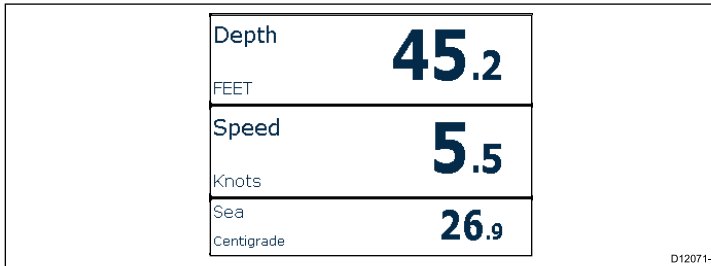
1. Gebruik de **UP / DOWN** pijltjestoetsen om een keuze te maken uit de beschikbare pagina's.

U kunt ook de functie Rollover in het setup-menu gebruiken om automatisch door de pagina's te bladeren.

4.2 Favoriete paginavensters

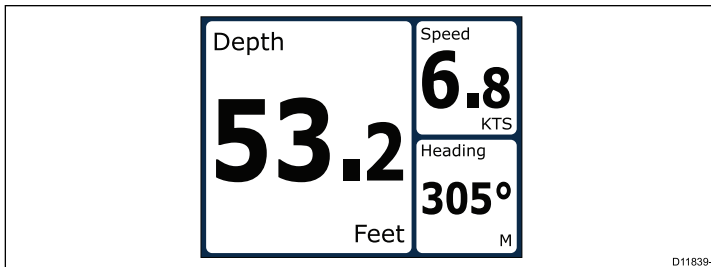
Alle elementen van de informatie worden weergegeven in een venster op de pagina. De vensters ondersteunen een aantal verschillende stijlen en indelingen voor het weergegeven van de gegevens.

Tridata-gegevensvenster



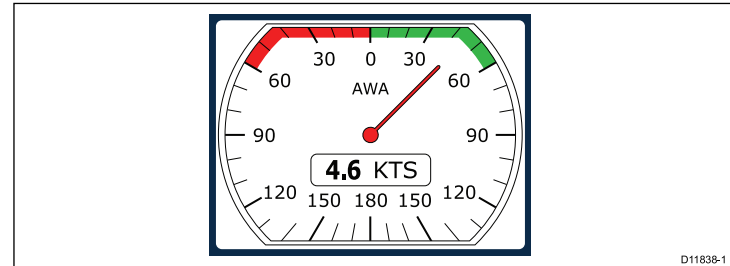
Met het tridata-gegevensvenster kunnen digitale gegevens worden weergegeven in numeriek formaat.

Digitale frames



De digitale frames tonen gegevens in een numeriek formaat.

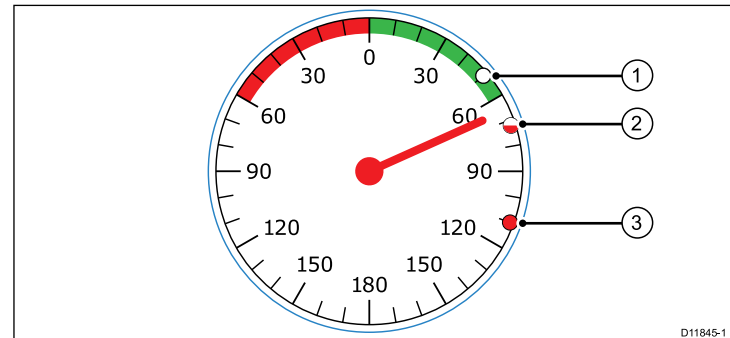
Analoge frames



Analoge frames geven real-time gegevens in de vorm van een analoge meter. Analoge meters zijn alleen beschikbaar voor volledige en 2/3 schermframes.

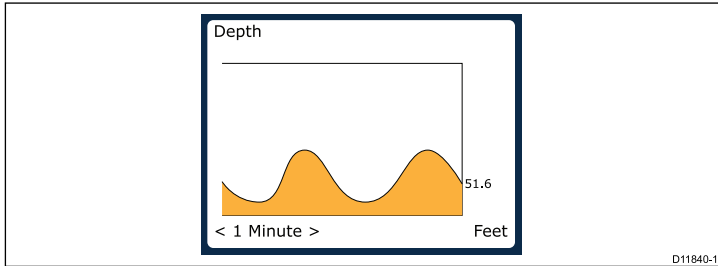
Maximum- en minimumindicatoren

Op de schermen voor analoge snelheid, windsnelheid en windhoek worden indicatoren getoond voor maximum-, minimum- en gemiddelde waarden.



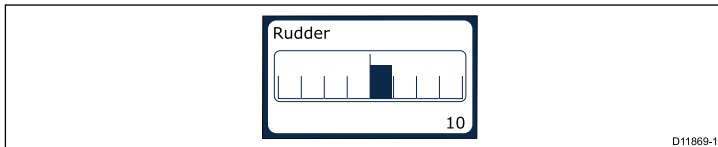
1	Minimumwaarde
2	Gemiddelde waarde
3	Maximum waarde

Grafische frames



Grafische weergaven zijn een middel om te tonen hoe een bepaalde waarde in de loop van de tijd gewijzigd is.

Staafdiagram-frames

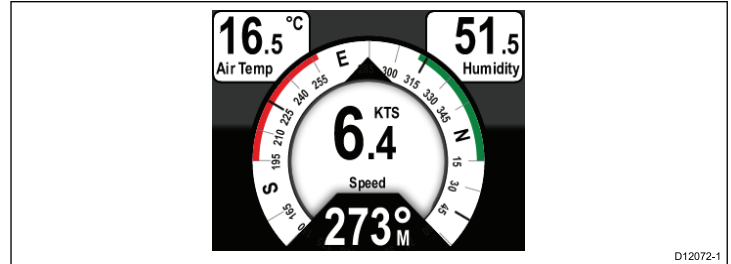


De roerbalk is een voorbeeld van een staafdiagram-frame.

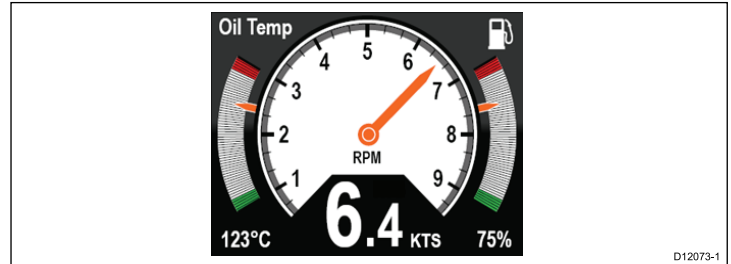
Multimetervensters

De i70 beschikt over drie multimetervensters voor gebruik als favoriete pagina's zoals hieronder te zien is:

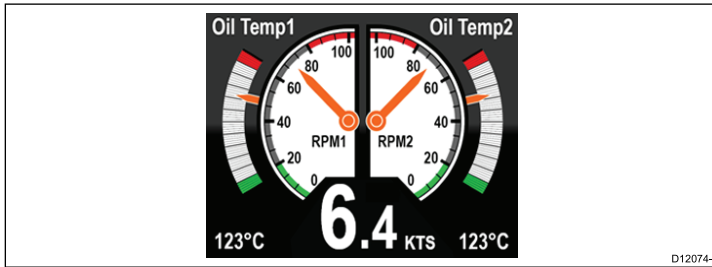
Multimeter — zeilschip



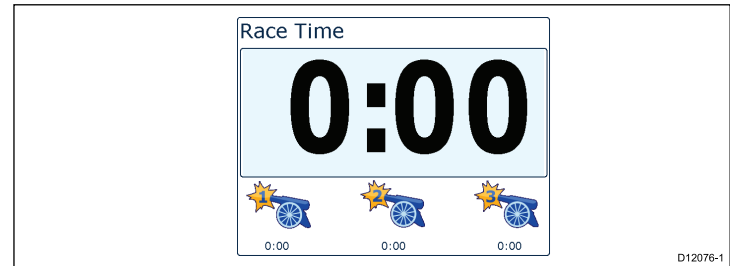
Multimeter — enkelmotorig schip



Multimeter — dubbelmotorig schip

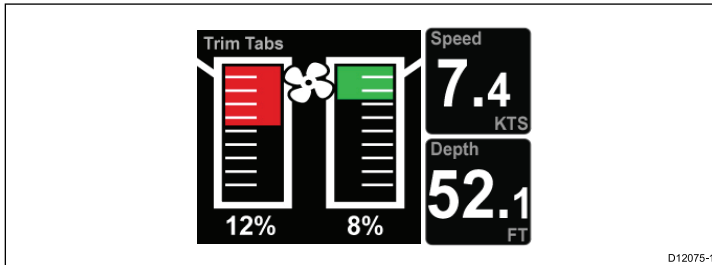


Wedstrijdtimervenster



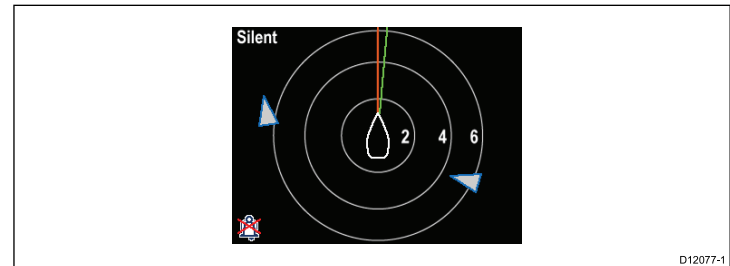
Met de wedstrijdtimer kunt u tot 3 countdowntimers instellen. Zie het hoofdstuk over de Wedstrijdtimer voor meer informatie.

Trim tab-venster



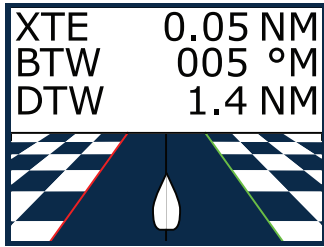
Het trim tab-venster geeft informatie over de positie van de trim tabs.

AIS-venster



Het AIS-venster toont objectposities ten opzichte van de positie van uw schip.

Rollend pad frame



Het rollend pad geeft informatie over waypoint- en koersafwijkingen.

4.3 Maximale en minimale waarden en reisgegevens resetten

De waarden voor sommige gegevens worden over een bepaalde tijd verzameld. Dit is onder andere informatie over reisafstand en maximale en gemiddelde snelheid. Dit type informatie kan wanneer nodig worden gereset.

Doe het volgende met de gegevens die u wilt resetten op het instrumentscherm:

1. Druk op de **RECHTER FUNCTIEKNOP** om het menu te openen.
2. Selecteer **Snelle opties** door op de **RECHTER FUNCTIEKNOP** te drukken.
3. Selecteer reset voor de gegevens die u wilt resetten en druk op de **RECHTER FUNCTIEKNOP**.

4.4 Pagina's aanpassen

U kunt het menu **Favorietenpagina** gebruiken om iedere instrumentpagina aan te passen aan uw wensen. U kunt:

- Een bestaande pagina bewerken.
- Nieuwe pagina's toevoegen.
- Pagina's verwijderen.
- De paginavolgorde wijzigen.
- Pagina's laten roteren.

Een bestaande pagina wijzigen

Volg de onderstaande instructies om de indeling of de weergegeven informatie op een instrumentpagina te wijzigen.

1. Wanneer een instrumentpagina is weergegeven op uw scherm drukt u op de **RECHTER FUNCTIEKNOP** om het hoofdmenu te openen.
2. Selecteer **Favorietenpagina** in het menu.
3. Selecteer **Pagina bewerken** in het menu Favorietenpagina.
4. Gebruik de knoppen **OMHOOG** en **OMLAAG** om de pagina te selecteren die u wilt bewerken en druk daarna op **SELECTEREN**.
5. Gebruik de knoppen **OMHOOG** en **OMLAAG** om het gegevensvenster te selecteren dat u wilt wijzigen en druk op **SELECTEREN**.
6. Markeer en selecteer de gegevens die u wilt weergeven en druk op **SELECTEREN**.
7. Markeer het afvinkvakje en druk op **SELECTEREN** om uw keuze op te slaan.

Het menu **Pagina bewerken** is ook beschikbaar in het menu **Snelle opties: Hoofdmenu > Snelle opties > Pagina bewerken**.

Een pagina toevoegen

U kunt maximaal 10 pagina's toevoegen aan uw favorieten.

1. Wanneer een instrumentpagina is weergegeven op uw scherm drukt u op de **RECHTER FUNCTIEKNOP** om het hoofdmenu te openen.
2. Selecteer **Favorietenpagina** in het menu.
3. Selecteer **Nieuwe pagina** in het menu.
Als u al het maximale aantal pagina's hebt ingesteld krijgt u geen toestemming om een volgende pagina toe te voegen zonder eerst een bestaande pagina te verwijderen. Als dat niet het geval is wordt het optiescherm voor de pagina-indeling weergegeven.
4. Markeer en selecteer de gewenste pagina-indeling en druk op **SELECTEREN**.
5. U kunt nu de gewenste gegevens selecteren die op uw nieuwe pagina moet worden weergegeven door de procedure 'Een bestaande pagina bewerken' te volgen.

Een pagina verwijderen

Om een pagina te verwijderen volgt u de onderstaande stappen.

1. Ga naar het menu **Favoriete pagina's** en selecteer **Pagina verwijderen**.
Als u twee of meer pagina's hebt ingesteld kunt u een pagina verwijderen uit uw favoriete pagina's. Als u slechts één pagina hebt ingesteld kunt u geen pagina verwijderen omdat u altijd minimaal één favoriete pagina moet hebben.
2. Wanneer verwijderen bevestigen wordt weergegeven kunt u doorgaan met het verwijderen van de pagina door op de knop **JA** te drukken.

De paginavolgorde wijzigen

Volg de onderstaande stappen om de volgorde te wijzigen waarin instrumentpagina's worden weergegeven.

1. Ga naar het menu **Favoriete pagina's** en selecteer **Paginavolgorde**.
2. Selecteer **Paginavolgorde**.
Er wordt een menu weergegeven met beschikbare pagina's
3. Selecteer de pagina die u wilt verplaatsen.
4. Gebruik de knoppen **OMHOOG** en **OMLAAG** om de pagina naar de gewenste positie te verplaatsen en druk op **OPSLAAN**.

Roteren van pagina's instellen

Met de functie Pagina roteren kunt u ervoor zorgen dat de favoriete pagina's automatisch roteren zonder actie van de gebruiker.

1. Ga naar het menu **Favoriete pagina's** en selecteer **Roteren**.
2. Om de roteerfunctie in te schakelen selecteert u een tijdsinterval en drukt u op **SELECTEREN** om te bevestigen.
3. Om roteren uit te schakelen selecteert u **Uit** en drukt u op **SELECTEREN** om te bevestigen.

Hoofdstuk 5: AIS

Inhoudsopgave

- 5.1 Overzicht AIS op pagina 30
- 5.2 AIS-objectsymbolen op pagina 31
- 5.3 Het AIS-bereik instellen op pagina 33
- 5.4 Informatie over AIS-object bekijken op pagina 33
- 5.5 AIS stille modus op pagina 34

5.1 Overzicht AIS

Met de AIS-functie kunt u informatie ontvangen die wordt uitgezonden door andere schepen en deze schepen bekijken als object met een positie ten opzichte van uw schip. De AIS-functie op de i70 is een standalone component, de instellingen en alarmmeldingen kunnen niet worden gedeeld met andere AIS-producten in uw systeem.

De werking van AIS

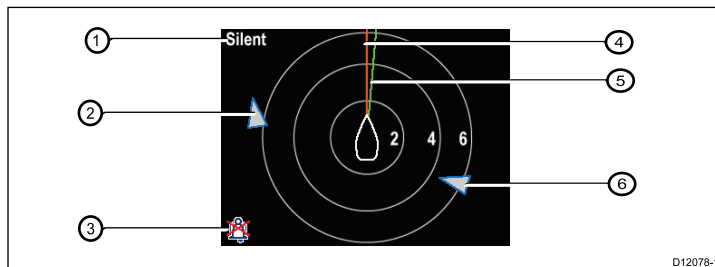
AIS gebruikt digitale radiosignalen om 'realtime' informatie te verzenden tussen schepen en stations aan wal via speciale VHF-radiofrequenties. Deze informatie wordt gebruikt om schepen in de directe omgeving te identificeren en te volgen en snelle, automatische en nauwkeurige informatie te geven om aanvaringen te voorkomen.

Opmerking: Het is misschien niet verplicht voor andere schepen om te zijn uitgerust met AIS-apparatuur. Daarom mag u er niet vanuit gaan dat het multifunctioneel display ALLE schepen in uw omgeving weergeeft. U dient voorzichtig en kritisch met de informatie om te gaan.

Wanneer u een optionele AIS-unit op uw systeem hebt aangesloten kunt u:

- Objecten weergeven voor alle andere schepen die met AIS zijn uitgerust.
- Reisinformatie weergeven die wordt uitgezonden door deze objecten, zoals hun positie, koers, snelheid en draaisnelheid.
- Basis- of gedetailleerde informatie weergeven voor ieder object, waaronder veiligheidskritische objectinformatie.
- Een veilige zone instellen rondom uw schip.
- AIS-alarmberichten en veiligheidsberichten weergeven.

AIS-informatie wordt zoals hieronder getoond op het scherm weergegeven:



D12078-1

Item	Omschrijving
1,	AIS-tekst Zie AIS-berichten in de onderstaande tabel
2	Onbekend schip
3	Pictogram alarmmeldingen uit
4	Koerslijn
5	COG-lijn (grondkoers)
6	Onbekend schip

Opmerking: Wanneer er alleen instabiele of geen koers- of grondkoersgegevens beschikbaar zijn worden AIS-objecten niet getoond en het pictogram van het centrale schip wordt niet weergegeven.

AIS-berichten


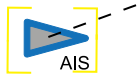


AIS-berichten worden weergegeven linksboven op het AIS-venster en de pictogrammen linksonder.







AIS-berichten	Omschrijving
AIS uit	AIS-unit uit
(geen)	AIS is aan en zendt uit
Pictogram alarm aan	AIS aan, zendt uit, alarm is actief.
Stil	AIS aan & gebruiker is niet zichtbaar voor andere schepen.
Alarm aan	AIS aan & gebruiker is niet zichtbaar voor andere schepen & alarm is actief.
Pictogram alarm uit	AIS aan & alarm uit
Gegevens verloren gegaan	AIS aan & gegevens verloren gegaan.
Geen fix	AIS aan & GPS-fix verloren gegaan.
Onvoldoende grondkoers-/koersgegevens	Geen stabiele gegevens grondkoers of koers








Met AIS uitgeruste schepen in de omgeving worden op de pagina weergegeven als objecten. Er kunnen maximaal 25 objecten worden weergegeven, wanneer zich meer dan 25 objecten binnen het bereik bevinden wordt het bericht **Max. objecten** op het scherm weergegeven. Wanneer de status van een schip verandert, dan verandert het symbool van het object eveneens.

5.2 AIS-objectsymbolen

Uw display toont een reeks symbolen die staan voor de verschillende soorten AIS-objecten.

Objecttype	Omschrijving	Symbool
Zendend object	Object is niet geactiveerd, gevaarlijk of verloren gegaan. Object verplaatst zich of ligt voor anker.	
Geselecteerd object	Object geselecteerd met cursor. Kan gedetailleerde gegevens bekijken.	
Gevaarlijk object	Objecten binnen bepaalde afstand (CPA) of tijd (TCPA). Er klinkt een alarm voor gevaarlijk object wanneer deze is ingeschakeld. Object is rood en knippert.	
Twijfelachtig object	Berekende CPA-/TCPA-waarde twijfelachtig.	

Objecttype	Omschrijving	Symbol
Verloren gegaan object	Wanneer gedurende 20 seconden geen signaal wordt ontvangen van gevaarlijk object. Object op laatst voorspelde positie. Er klinken alarmsignalen wanneer deze zijn ingeschakeld. Object met rood kruis en knippert.	
Navigatiehulpmiddel (Aid To Navigation, AToN) object (reëel)	AToN object is OP positie.	
Navigatiehulpmiddel (Aid To Navigation, AToN) object (reëel)	AToN object is NIET op positie. Object rood.	
Navigatiehulpmiddel (Aid To Navigation, AToN) object (reëel)	AToN object is NIET op positie en gevaarlijk. Object is zwart en knippert.	
Navigatiehulpmiddel (Aid To Navigation, AToN) object (reëel)	AToN object is NIET op positie en verloren gegaan. Object zwart met rood kruis en knippert.	
Navigatiehulpmiddel (Aid To Navigation, AToN) object (virtueel)	AToN object is OP positie.	

Objecttype	Omschrijving	Symbol
Navigatiehulpmiddel (Aid To Navigation, AToN) object (virtueel)	AToN object is NIET op positie. Object rood.	
Navigatiehulpmiddel (Aid To Navigation, AToN) object (virtueel)	AToN object is NIET op positie en gevaarlijk. Object is zwart en knippert.	
Navigatiehulpmiddel (Aid To Navigation, AToN) object (virtueel)	AToN object is NIET op positie en verloren gegaan. Object zwart met rood kruis en knippert.	
Walstation object	Walstation object is ONLINE	
Jacht	Scheepstype van het object is een jacht.	
Vrachtschip	Scheepstype van het object is een vrachtschip.	
Schip met hoge snelheid	Scheepstype van het object is een schip met hoge snelheid.	

5.3 Het AIS-bereik instellen

U kunt de schaal van de AIS-pagina wijzigen door het AIS-bereik te veranderen.

1. Druk op de **RECHTER FUNCTIEKNOP** om het menu weer te geven.
2. Gebruik de knoppen **OMHOOG** en **OMLAAG** om de **Snelle opties** te markeren en druk op **OK**.
3. Gebruik de knoppen **OMHOOG** en **OMLAAG** om het **AIS-bereik** te markeren en druk op **OK**.
4. Gebruik de knoppen **OMHOOG** en **OMLAAG** om het gewenste bereik te markeren en druk op **SELECTEREN** om het bereik te wijzigen naar de geselecteerde optie en terug te keren naar de favoriete pagina's, of druk op **ANNULEREN** om terug te keren naar de favoriete pagina's zonder het bereik te wijzigen.

5.4 Informatie over AIS-object bekijken

Op de AIS-pagina kunt u informatie bekijken over AIS-objecten door de onderstaande stappen te volgen:

1. Druk op de **RECHTER FUNCTIEKNOP** om de **Snelle opties** weer te geven en selecteer **Informatie AIS-object**.
2. Gebruik de knoppen **OMHOOG** en **OMLAAG** om een AIS-object op het scherm te selecteren.
De naam van het schip wordt in de paginakop weergegeven.
3. Druk op **INFORMATIE** om gedetailleerde informatie weer te geven over het geselecteerde object

- Scheepsnaam
- MMSI-nummer
- Scheepstype
- Roepnaam
- SOG

De weergegeven informatie hangt af van het type van het geselecteerde object.

4. U kunt de knoppen **OMHOOG** en **OMLAAG** gebruiken om wanneer nodig door de gegevens te bladeren.
5. Om naar de AIS-pagina terug te keren drukt u op **TERUG**.

5.5 AIS stille modus

Met de stille modus van de AIS kunt u AIS-uitzendingen uitschakelen.

Met de stille modus van de AIS kunt u de zendfuncties van uw AIS-apparatuur uitschakelen. Dit is handig wanneer u geen AIS-gegevens van uw vaartuig naar andere AIS-ontvangers wilt zenden maar wel gegevens van andere vaartuigen wilt ontvangen.

Opmerking: Niet alle AIS-apparatuur ondersteunt de stille modus. Voor meer informatie kunt u de documentatie raadplegen die bij uw AIS-unit hoort.

De stille AIS-modus in- en uitschakelen

Tijdens het bekijken van de AIS-pagina:

1. Druk op de **RECHTER FUNCTIEKNOP** om de menu-items weer te geven.
2. Markeer **Snelle opties** met behulp van de knoppen **OMHOOG** en **OMLAAG** , druk daarna op **OK** .
3. Markeer de optie **AIS stil** en druk op **OK** .
Er zijn twee opties waaruit u kunt kiezen:
 - Stil
 - Zenden
4. Om de **Stille** modus in te schakelen markeert u **Stil** en drukt u op **SELECTEREN**.
5. Om de **Stille** modus uit te schakelen markeert u **Zenden** en drukt u op **SELECTEREN**.

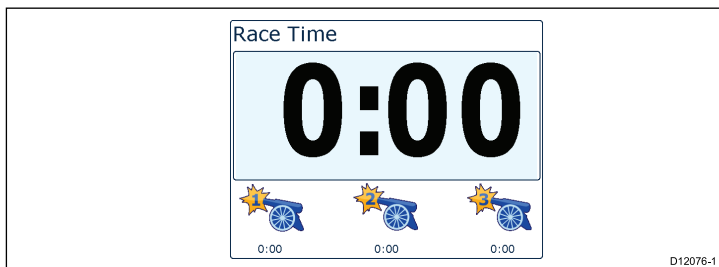
Hoofdstuk 6: Instellingen wedstrijdtimer

Inhoudsopgave

- [6.1 De wedstrijdtimer instellen op pagina 36](#)
- [6.2 De wedstrijdtimer gebruiken op pagina 36](#)

6.1 De wedstrijdtimer instellen

Als de wedstrijdtimer niet is ingesteld als favoriete pagina, dan kan de timer worden geopend via het menu gegevens bekijken: **Menu > Gegevens bekijken > Tijd > Wedstrijdtimer** .



1. Om een wedstrijdtimer als favoriete pagina uit het menu **Gegevens bekijken** toe te voegen start u de wedstrijdtimer en drukt u op de **RECHTER FUNCTIEKNOP**.
2. Selecteer **Snelle opties** en selecteer vervolgens **Toevoegen aan favorieten**.
3. Nadat de wedstrijdtimer als favoriete pagina is toegevoegd drukt u op de **RECHTER FUNCTIEKNOP** en selecteert u **Snelle opties** om deze te gebruiken.

De volgende opties zijn beschikbaar:

- Start timer
- Stop timer
- Reset timer
- Starttijden aanpassen

4.

6.2 De wedstrijdtimer gebruiken

Nadat u de **Wedstrijdtimer** hebt ingesteld kunt u de timer gebruiken door de onderstaande stappen te volgen:

1. Druk in het scherm Wedstrijdtimer op de **RECHTER FUNCTIEKNOP** en selecteer **Snelle opties** in het menu
2. Om de timerinstelling aan te passen selecteert u **Start timer aanpassen**.
 - i. Gebruik de knoppen **OMHOOG** en **OMLAAG** om timer 1, 2 of 3 te selecteren.
 - ii. Gebruik de knoppen **OMHOOG** en **OMLAAG** om de timer in te stellen op de gewenste waarde en druk op **SELECTEREN** om dit te bevestigen.
3. Om de timer te starten selecteert u **Start timer** in het menu **Snelle opties**.
4. Om de huidige meting te onderbreken selecteert u **Stop timer**.
5. Om het aftellen van de timer te hervatten selecteert u **HERVATTEN** in het menu **Snelle opties**.
6. Om de huidige timer te resetten selecteert u **Reset timer**.
7. Wanneer de timer op nul komt begint hij automatisch met omhoog tellen.
8. Om de huidige timer over te slaan en door te gaan naar de volgende timer drukt u op de toets **OVERSLAAN**.
9. Tijdens het aftellen van de timer kunt u andere favoriete pagina's normaal bekijken.

Er zijn met regelmatige tussenpozen pieptonen te horen die u informeren over de status van de timer:

- Een dubbele piepton iedere minuut.
- Drie keer piepen bij het ingaan van de laatste 30 seconden.
- Een piep iedere seconde gedurende de laatste 10 seconden.
- Een piepton van twee seconden wanneer de timer op nul komt.

Hoofdstuk 7: Multipele gegevensbronnen (MDS)

Inhoudsopgave

- [7.1 Overzicht Multipele gegevensbronnen \(MDS\) op pagina 38](#)
- [7.2 Scheepsgegevensbronnen bekijken op pagina 38](#)
- [7.3 Een voorkeursgegevensbron selecteren op pagina 39](#)

7.1 Overzicht Multipele gegevensbronnen (MDS)

MDS is een systeem voor het beheren van installaties met meerdere sensoren die hetzelfde type gegevens leveren aan scheepsdisplays en -systemen. Wanneer MDS is aangesloten op een compatibel systeem, kunt u op een voor MDS geschikt display alle sensoren op het schip zien en de voorkeursbron voor uw gegevens selecteren. In een systeem kunt u bijv. een multifunctioneel display hebben met een interne GPS en een externe GPS zoals een RS125+. Door uw voorkeursgegevensbron te selecteren kunt u bepalen welke GPS door uw systeem wordt gebruikt.

Wanneer er al een voorkeursgegevensbron voor uw display is toegewezen, dan gebruikt uw display standaard die gegevensbron. U kunt het display gebruiken om de voorkeursgegevensbron op uw systeem in te stellen zodat een ander voor MDS geschikt apparaat die gegevensbron kan gebruiken.

Typen multipele gegevensbronnen waaruit u kunt kiezen zijn:

- GPS-positie
- Koers
- Diepte
- Snelheid
- Wind

Opmerking: De aanwezigheid van enkele niet voor MDS geschikte apparaten in uw systeem kan ertoe leiden dat MDS niet goed werkt.

7.2 Scheepsgegevensbronnen bekijken

U kunt beschikbare multipele gegevensbronnen op een systeem bekijken door de onderstaande stappen te volgen:

1. Ga naar het MDS menu: **Hoofdmenu > Instellingen > Systeeminstellingen > Multipele gegevensbronnen.**
2. Markeer het gewenste gegevenstype:
 - GPS-positie
 - Koers
 - Diepte
 - Snelheid
 - Wind
3. Druk op **SELECTEREN.**

U krijgt een lijst te zien met alle beschikbare gegevensbronnen voor het geselecteerde gegevenstype.
4. Markeer een gegevenstype en druk op **SELECTEREN**

U ziet nu gedetailleerde informatie over de gegevensbron, waaronder:

 - Apparaat
 - Serienummer
 - Poort-ID
 - Status

7.3 Een voorkeursgegevensbron selecteren

Om een voorkeursgegevensbron voor uw systeem te selecteren:

1. Ga naar het MDS-menu: **Hoofdmenu > Instellingen > Systeminstellingen > Multipele gegevensbronnen.**
2. Druk op **OPTIES.**
3. Markeer **Selectie** en druk op **SELECTEREN.**
4. Markeer **Handmatig** en druk op **SELECTEREN**
U keert terug naar het scherm met bronopties.
5. Markeer **Gebruik deze bron** en druk op **SELECTEREN**
6. Om het systeem automatisch een gegevensbron te laten kiezen in het bronselectiescherm markeert u en drukt u op **AUTO.**

In het geval er displays in uw systeem zitten die niet kunnen deelnemen in MDS krijgt u een lijst te zien met apparaten die deze functionaliteit niet ondersteunen.

Hoofdstuk 8: Instrument alarmmeldingen

Inhoudsopgave

- [8.1 Alarmmeldingen op pagina 42](#)

8.1 Alarmmeldingen

Er worden alarmmeldingen gebruikt om u te waarschuwen voor een situatie of gevaar waarvoor uw aandacht vereist is.

Enkele voorbeelden van alarmmeldingen zijn:

- Ankeralarm — gebruikt wanneer het schip voor anker ligt, dit waarschuwt u voor een verandering in de diepte waardoor het kan zijn dat u de lengte van de ketting moet aanpassen.
- Alarmmeldingen voor diepte en snelheid — deze alarmmeldingen waarschuwen u wanneer uw diepte of snelheid buiten een gespecificeerde limiet komt, bijvoorbeeld een minimale diepte.
- Alarm MOB (man overboord) — ontvangen van een MOB-systeem.

Wanneer er sprake is van een alarm wordt een bericht weergegeven en er is een alarmsignaal hoorbaar.



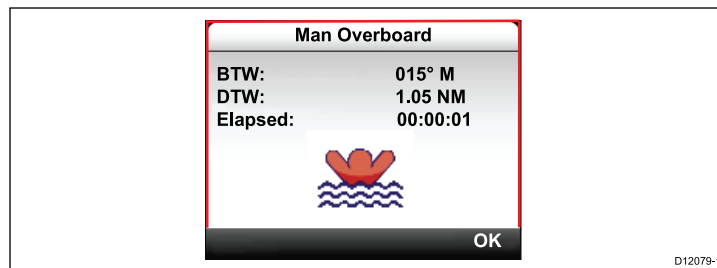
U kunt of:

- het hoorbare alarm uitzetten, of:
- het hoorbare alarm uitzetten of de alarminstellingen wijzigen.

Opmerking: Met uitzondering van de wekker, de snelheid en de zeetemperatuur kunnen SeaTalk-systemen alarmmeldingen alleen in of uit schakelen, SeaTalk^{ng}-systemen kunnen instellingen ook aanpassen.

Man overboord alarm

In het geval van een alarm man overboord (MOB) biedt het instrument verschillende soorten informatie om te helpen het MOB-object te vinden.



- BTW: peiling tot MOB-waypoint.
- DTW: afstand tot MOB-waypoint.
- Verstrekten: tijd sinds het begin van het MOB-alarm.

Voor BTW en DTW zijn gegevens van andere bronnen vereist, zoals een GPS en multifunctioneel display. Als deze niet beschikbaar zijn wordt alleen de verstrekten tijd weergegeven.

Alarminstellingen

De meeste alarmmeldingen worden lokaal gegenereerd aan de hand van bepaalde drempelwaarden. Ze worden ook verzonden naar de SeaTalk- en SeaTalk^{ng}-netwerken en worden weergegeven op andere compatibele apparaten.

Categorie	Alarm		Inhoud
Diepte	Ondiepte	Alarm	<ul style="list-style-type: none"> • Aan • Uit (standard-waarde)
		Aanpassen	<ul style="list-style-type: none"> • 0 — xxx FT • 5 ft (standard-waarde)
Diepte	Diep	Alarm	<ul style="list-style-type: none"> • Aan • Uit (standard-waarde)
		Aanpassen	<ul style="list-style-type: none"> • 0 — xxx FT • 100 ft (standard-waarde)
Diepte	Ondiep anker	Alarm	<ul style="list-style-type: none"> • Aan • Uit (standard-waarde)
		Aanpassen	<ul style="list-style-type: none"> • 0 — xxx FT • 5 ft (standard-waarde)

Categorie	Alarm		Inhoud
Diepte	Diep anker	Alarm	<ul style="list-style-type: none"> • Aan • Uit (standard-waarde)
		Aanpassen	<ul style="list-style-type: none"> • 0 — xxx FT • 100 ft (standard-waarde)
Snelheid	Bootsnelheid hoog	Alarm	<ul style="list-style-type: none"> • Aan • Uit (standard-waarde)
		Aanpassen	<ul style="list-style-type: none"> • 0 — 100 knopen • 30 knopen (standard-waarde)
Snelheid	Bootsnelheid laag	Alarm	<ul style="list-style-type: none"> • Aan • Uit (standard-waarde)
		Aanpassen	<ul style="list-style-type: none"> • 0 — 100 knopen • 5 knopen (standard-waarde)

Categorie	Alarm		Inhoud
Temperatuur	Zeetemp. Hoog	Alarm	<ul style="list-style-type: none"> • Aan • Uit (standard-waarde)
		Aanpassen	<ul style="list-style-type: none"> • 0 — 50°C • 10°C (standard-waarde)
Temperatuur	Zeetemp. Laag	Alarm	<ul style="list-style-type: none"> • Aan • Uit (standard-waarde)
		Aanpassen	<ul style="list-style-type: none"> • 0 — 50°C • 1°C (standard-waarde)
Wind	AWS hoog Schijnbare windsnelheid hoog	Alarm	<ul style="list-style-type: none"> • Aan • Uit (standard-waarde)
		Aanpassen	<ul style="list-style-type: none"> • 0 — 200 knopen • 25 knopen (standard-waarde)

Categorie	Alarm		Inhoud
Wind	AWS laag Schijnbare windsnelheid laag	Alarm	<ul style="list-style-type: none"> • Aan • Uit (standard-waarde)
		Aanpassen	<ul style="list-style-type: none"> • 0 — 200 knopen • 10 knopen (standard-waarde)
Wind	AWA hoog Schijnbare windhoek hoog	Alarm	<ul style="list-style-type: none"> • Aan • Uit (standard-waarde)
		Aanpassen	<ul style="list-style-type: none"> • 0 — 180° • 25° (standard-waarde)
Wind	AWA laag Schijnbare windhoek laag	Alarm	<ul style="list-style-type: none"> • Aan • Uit (standard-waarde)
		Aanpassen	<ul style="list-style-type: none"> • 0 — 180° • 10° (standard-waarde)

Categorie	Alarm		Inhoud
Wind	TWS hoog Ware windsnelheid hoog	Alarm	<ul style="list-style-type: none"> • Aan • Uit (standard-waarde)
		Aanpassen	<ul style="list-style-type: none"> • 0 — 200 knopen • 10 knopen (standard-waarde)
Wind	TWS laag Ware windsnelheid laag	Alarm	<ul style="list-style-type: none"> • Aan • Uit (standard-waarde)
		Aanpassen	<ul style="list-style-type: none"> • 0 — 200 knopen • 10 knopen (standard-waarde)
Wind	TWA hoog Ware windhoek hoog	Alarm	<ul style="list-style-type: none"> • Aan • Uit (standard-waarde)
		Aanpassen	<ul style="list-style-type: none"> • 0 — 180° • 25° (standard-waarde)

Categorie	Alarm		Inhoud
Wind	TWA laag Ware windhoek laag	Alarm	<ul style="list-style-type: none"> • Aan • Uit (standard-waarde)
		Aanpassen	<ul style="list-style-type: none"> • 0 — 180° • 10° (standard-waarde)
Overige	Wekker	Wekker	<ul style="list-style-type: none"> • Aan • Uit (standard-waarde)
		Tijd	<ul style="list-style-type: none"> • 12:00 am — 12:00 pm • 00:00 – 23:59 24 uur
		Formaat	<ul style="list-style-type: none"> • 24-uurs • am/pm
Overige	Uit koers	Alarm	<ul style="list-style-type: none"> • Aan • Uit (standard-waarde)
		Aanpassen	<ul style="list-style-type: none"> • 0 — 180° • 5° (standard-waarde)
Overige	MOB Man overboord	Alarm	<ul style="list-style-type: none"> • Aan (standard-waarde) • Uit

Categorie	Alarm		Inhoud
Overige	Accu bijna leeg	Alarm	<ul style="list-style-type: none"> • Aan • Uit (standard-waarde)
		Aanpassen	<ul style="list-style-type: none"> • 6 – 60 V • 10 V (standard-waarde)
Overige	AIS-alarm	Veiligheidsmeldingen	<ul style="list-style-type: none"> • Aan • Uit (standard-waarde)
		Gevaarlijk object	<ul style="list-style-type: none"> • Aan • Uit (standard-waarde)
		Veilige zone	<ul style="list-style-type: none"> • (0,1 , 0,2, 0,5, 1,0, 2,0) nm • (0,1 , 0,2, 0,5, 1,0, 2,0) sm • (0,2, 0,5, 1,0, 2,0, 5,0) km
		Tijd tot veilige zone	<ul style="list-style-type: none"> • 3 min • 6 min • 12 min • 24 min

Hoofdstuk 9: Snelle opties

Inhoudsopgave

- 9.1 Menu snelle opties op pagina 48
- 9.2 Menu-items snelle opties op pagina 48

9.1 Menu snelle opties

Het menu **Snelle opties** is een dynamisch menu waarin menu-items worden weergegeven die betrekking hebben op de items die worden weergegeven op de favoriete pagina waar u op dat moment bent. U kunt dit menu openen door op de **RECHTER FUNCTIEKNOP** te drukken en vervolgens **Snelle opties** te selecteren.

Hoofdmenu > Snelle opties.

9.2 Menu-items snelle opties

Afhankelijk van de pagina die wordt weergegeven zijn er verschillende opties beschikbaar:

Weergegeven pagina	Beschikbare snelle opties
Menu	Pagina bewerken
MOB (wanneer MOB actief is)	MOB
Maximale diepte	Reset maximale diepte
Minimale diepte	Reset minimale diepte
Maximale snelheid	Reset maximale snelheid
Gemiddelde snelheid	Reset gemiddelde snelheid
Reis	Reset reis
Max. SOG	Reset max. SOG
Gem. SOG	Reset gem. SOG
CMG & DMG	Reset CMG & DMG
Maximale zeetemperatuur	Reset max. zeetemperatuur
Minimale zeetemperatuur	Reset min. zeetemperatuur
Maximale luchttemperatuur	Reset max. luchttemperatuur
Minimale luchttemperatuur	Reset min. luchttemperatuur
Maximale AWA	Reset maximale AWA
Minimale AWA	Reset minimale AWA
Maximale AWS	Reset max. AWS
Minimale AWS	Reset min. AWS
Maximale TWA	Reset max. TWA

Weergegeven pagina	Beschikbare snelle opties
Minimale TWA	Reset min. TWA
Maximale TWS	Reset max. TWS
Minimale TWS	Reset min. TWS
Wedstrijdtimer	Start timer
	Stop timer
	Reset timer
	Starttijden aanpassen
Diagram	Tijdschaal
Pagina (gegevens bekijken)	Toevoegen aan favorieten
AIS	AIS-objecten bekijken — (alleen weergegeven als er koers- of stabiele grondkoersgegevens beschikbaar zijn.)
	AIS-bereik
	Geluidloze AIS-modus

Hoofdstuk 10: Gegevens bekijken

Inhoudsopgave

- [10.1 Gegevensweergaven op pagina 52](#)
- [10.2 Gegevens bekijken op pagina 57](#)

10.1 Gegevensweergaven

Opmerking: De gegevens die in de onderstaande tabel worden beschreven zijn afhankelijk van de configuratie van uw systeem, sommige items zijn mogelijk niet van toepassing op uw schip.

In de volgende tabel worden de gegevensitems weergegeven die beschikbaar zijn voor iedere categorie.

Menu-item / omschrijving	Instellingen / gebruik
Accu	<ul style="list-style-type: none"> • Accustroom • Accutemperatuur • Accuspanning
Boot	<ul style="list-style-type: none"> • Draaisnelheid • Kanteling — helling • Trim taben • Grijswatertank • Zwartwatertank • Drinkwatertank
Diepte	<ul style="list-style-type: none"> • Diepte • Dieptehistorie • Max. diepte • Min. diepte • Dieptetrend
Afstand	<ul style="list-style-type: none"> • Log (door water) • Reis (door water)

Menu-item / omschrijving	Instellingen / gebruik
Motor	<ul style="list-style-type: none"> • Turbodruk • Koelvloeistofdruk • Koelvloeistoftemperatuur • Motoruren • Motor RPM • Motor RPM-historie • Brandstofverbruik • Totaal brandstofverbruik • Oliedruk • Olietemperatuur • Trim tab-positie • Belasting • Motorkanteling • Capaciteit omvormer • Oliedruk transmissie • Olietemperatuur transmissie • Transmissie • Overzicht 1 motor (hiermee zijn op maat gemaakte motorafstemregelaars mogelijk) • Overzicht 2 motor (hiermee zijn op maat gemaakte motorafstemregelaars mogelijk)

Menu-item / omschrijving	Instellingen / gebruik
Brandstof	<p>Brandstofmanagement is afhankelijk van geschikte brandstof, of het beschikbare Engine Management Systeem op het SeaTalk^{ng}-netwerk.</p> <ul style="list-style-type: none"> • Afstand tot brandstoftank leeg • Brandstofbesparing • Brandstofverbruik - gemiddeld • Brandstofverbruik — huidig • Brandstofniveau • Geschatte resterende brandstof • Brandstofdruk

Menu-item / omschrijving	Instellingen / gebruik
Omgeving	<ul style="list-style-type: none"> • Luchttemperatuur • Historie luchttemperatuur • Barometerdruk • Historie barometerdruk • Dauwpunt • Drift • Drifthistorie • Vochtigheid • Min. luchttemperatuur • Max. luchttemperatuur • Zeetemperatuur • Historie zeetemperatuur • Min. zeetemperatuur • Maz. zeetemperatuur • Stromingskoers • Historie stromingskoers • Combinatie stromingskoers en drift • Zonsondergang / zonsopgang • Schijnbare windafkoeling • Ware windafkoeling

Menu-item / omschrijving	Instellingen / gebruik
GPS	<ul style="list-style-type: none"> • COG (grondkoers) • COG-historie • Combinatie COG (grondkoers) + SOG (grondsnelheid) • HDOP (horizontale oplossing van de positie) • LAT (breedtegraad) • LAT & LON (breedte- & lengtegraad) • LON (lengtegraad) • Sats • Sats + HDOP • SOG • SOG-historie • Max. SOG • Gem. SOG
Koers	<ul style="list-style-type: none"> • Koers • Koers & snelheid • Koershistorie • Vastgezette koers • Vastgezette koersfout & vastgezette koers • Kruiskoers

Menu-item / omschrijving	Instellingen / gebruik
Navigatie	<ul style="list-style-type: none"> • Naam actief waypoint • Waypoint-ID • CMG • CMG-historie • BTW • DTW • BTW & DTW • DMG • CMG & DMG • CMG & VMG • CTS & XTE • ETA • TTG • XTE • XTE-historie • Snelweg
Stuurautomaat	<ul style="list-style-type: none"> • Te sturen koers • Stuurautomaatkoers • Combinatie stuurautomaatkoers & -snelheid • Status stuurautomaat • Roerhoek

Menu-item / omschrijving	Instellingen / gebruik
Snelheid	<ul style="list-style-type: none"> • Gemiddelde snelheid • Bootsnelheid & grondsnelheid • Max. snelheid • Snelheid • Snelheidshistorie • Slepen • VMG loefzijde • Historie VMG loefzijde • VMG WPT • Historie VMG WPT
Tijd	<ul style="list-style-type: none"> • Klok • Lokale tijd • Lokale tijd & datum • Wedstrijdtimer

Menu-item / omschrijving	Instellingen / gebruik
Wind	<ul style="list-style-type: none"> • AWA (schijnbare windhoek) • AWA-historie • Combinatie AWA & AWS • Combinatie AWA(CH) & AWS • AWA & VMG • Max. AWA • Min. AWA • AWS • AWS-historie • Max. AWS • Min. AWS • Beaufort • Kardinaal • GWD • GWD-historie • GWD + Beaufort • TWD (ware windrichting) • TWD-historie • TWA (ware windhoek) • TWA-historie • Combinatie ware windhoek en ware windsnelheid • Combinatie TWA(CH) & TWS

Menu-item / omschrijving	Instellingen / gebruik
	<ul style="list-style-type: none"> • Combinatie TWA & VMG • Max. TWA • Min. TWA • TWS (ware windsnelheid) • TWS-historie • Max. TWS • Min. TWS
AIS	<ul style="list-style-type: none"> • AIS

10.2 Gegevens bekijken

U kunt het menu **Gegevens bekijken** gebruiken om informatie te bekijken die niet is toegevoegd aan favoriete pagina's.

1. Selecteer het menu **Gegevens bekijken** in het hoofdmenu.
2. In het menu **Categorie selecteren** kiest u de gegevenscategorie.
3. Selecteer het item waarvan u de gegevens wilt bekijken.
De gegevens worden in volledig scherm weergegeven.
4. Om de gegevens toe te voegen aan de favoriete pagina drukt u op de **RECHTER FUNCTIEKNOP**.

Hoofdstuk 11: Instellingenmenu

Inhoudsopgave

- [11.1 Instellingenmenu op pagina 60](#)

11.1 Instellingenmenu

Het instellingenmenu biedt een aantal hulpmiddelen en instellingen voor het configureren van het instrumentdisplay.

Menu-item	Omschrijving	Opties
Transducerinstellingen	Instellen en kalibreren van transducers zoals beschreven in de sectie Transducerkalibratie hierboven.	<ul style="list-style-type: none"> • Diepte • Snelheid • Wind • DST800 • DT800 • Trim taben
Gebruikersvoorkeuren	Voor het instellen van gebruikersvoorkeuren zoals: tijd & datum, meeteenheden, taal, scheepstype, scheepsinformatie en variatie.	<ul style="list-style-type: none"> • Tijd & datum • Eenheden • Taal • Scheepstype • Scheepsinformatie • Variatie •
Systeeminstellingen	Voor het instellen van systeemnetwerkgroepen, display- en systeemkleur en -helderheid, multiële gegevensbronnen en informatie over systeeminstellingen	<ul style="list-style-type: none"> • Netwerkgroep • Helderheid / kleur groep • Multiële gegevensbronnen • Informatie over systeeminstellingen

Menu-item	Omschrijving	Opties
Simulator	Schakelt de simulatormodus in of uit, waarmee u kunt oefenen met het bedienen van uw instrumentdisplay zonder gegevens van een andere externe unit.	<ul style="list-style-type: none"> • Aan • Uit
Reset fabrieksinstellingen	De gebruikersinstellingen verwijderen en de unit terugzetten naar de standaard fabrieksinstellingen.	<ul style="list-style-type: none"> • Ja • Nee
Diagnose	Informatie over het display en het systeem en aan-/uitinstelling voor het sleutelsignaal	<ul style="list-style-type: none"> • Informatie over het display • Informatie over het systeem • Toetssignaal

Menu transducerinstellingen

Het menu **Transducerinstellingen** bevat de functies voor het instellen en kalibreren van de aangesloten transducers.

Menu-item	Omschrijving	Opties
Diepte	<p>Hiermee kunnen dieptetransducers worden ingesteld en gekalibreerd en het heeft de volgende opties:</p> <ul style="list-style-type: none">• Informatie• Dieptecorrectie	<p>Informatie geeft informatie over de geïnstalleerde transducer of interface zoals serienr. en softwareversie etc. Met Dieptecorrectie kunt u de correctie-afstand instellen zodat de weergegeven dieptemeting de diepte tot de zeebodem weergeeft vanaf de kiel of de waterlijn.</p> <ul style="list-style-type: none">• Diepte vanaf:<ul style="list-style-type: none">– Kiel– Transducer– Waterlijn• Correctie:<ul style="list-style-type: none">– 0 tot 99 ft, m• Informatie over de dieptecorrectie
Snelheid	<p>Hiermee kunnen snelheidstransducers worden ingesteld en gekalibreerd en het heeft de volgende opties:</p> <ul style="list-style-type: none">• Informatie• Snelheidskalibratie: de snelheid moet worden gekalibreerd voor alle snelheidspunten die worden weergegeven onder snelheidskalibratie.• De watertemperatuur kalibreren	<p>Informatie geeft informatie over de geïnstalleerde transducer of interface zoals serienr. en softwareversie etc. Snelheidskalibratie:</p> <ul style="list-style-type: none">• de snelheidsinstellingen worden bepaald door de kalibratiepunten die zijn opgeslagen in de transducer of de interface-unit. <p>De watertemperatuur kalibreren:</p> <ul style="list-style-type: none">• xxx °C of °F

Menu-item	Omschrijving	Opties
Wind	<p>Hiermee kunnen windtransducers worden ingesteld en gekalibreerd en het heeft de volgende opties:</p> <ul style="list-style-type: none"> • Windinformatie • Windvaankalibratie • Kalibratie van de schijnbare windsnelheid 	<p>Informatie geeft informatie over de geïnstalleerde sensor, serienr. en softwareversie etc.</p> <p>Windvaankalibratie- volg de instructies op het scherm om de windvaan te kalibreren.</p> <p>Schijnbare windsnelheid:</p> <ul style="list-style-type: none"> • xx knopen
DST800	<p>Hiermee kunnen DST (diepte, snelheid en temperatuur) smart transducers worden ingesteld en gekalibreerd en het heeft de volgende opties:</p> <ul style="list-style-type: none"> • DST800-informatie • Dieptecorrectie • Snelheidskalibratie • Temperatuurcorrectie 	<p>DST800-informatie geeft informatie over de geïnstalleerde transducer, serienr. en softwareversie etc.</p> <p>Met Dieptecorrectie kunt u de correctie-afstand instellen zodat de weergegeven dieptemeting de diepte tot de zeebodem weergeeft vanaf de kiel of de waterlijn.</p> <ul style="list-style-type: none"> • Diepte vanaf: <ul style="list-style-type: none"> – Waterlijn – Kiel – Transducer • Correctie: <ul style="list-style-type: none"> – 0 tot 99 ft • Informatie over de dieptecorrectie <p>Snelheidskalibratie:</p> <ul style="list-style-type: none"> • Toevoegen — voegt een nieuwe snelheidsinstelling toe met behulp van de huidige meting van de grondsnelheid. • Bewerken — wijzigt een snelheidsinstelling in stappen van 0,1 knopen.

Menu-item	Omschrijving	Opties
		<ul style="list-style-type: none"> • Verwijderen — verwijdert de geselecteerde snelheidsinstelling. • Reset — reset de snelheidskalibratie naar de standaard instellingen. <p>Temperatuurcorrectie:</p> <ul style="list-style-type: none"> • xxx °C of °F
DT800	<p>Hiermee kunnen DT (diepte en temperatuur) smart transducers worden ingesteld en gekalibreerd en het heeft de volgende opties:</p> <ul style="list-style-type: none"> • DT800-informatie • Dieptecorrectie • Temperatuurcorrectie 	<p>DT800-informatie geeft informatie over de geïnstalleerde transducer, serienr. en softwareversie etc.</p> <p>Met Dieptecorrectie kunt u de correctie-afstand instellen zodat de weergegeven dieptemeting de diepte tot de zeebodem weergeeft vanaf de kiel of de waterlijn.</p> <ul style="list-style-type: none"> • Diepte vanaf: <ul style="list-style-type: none"> – Waterlijn – Kiel – Transducer • Correctie: <ul style="list-style-type: none"> – 0 tot 99 ft, m • Informatie over de dieptecorrectie <p>Temperatuurcorrectie:</p> <ul style="list-style-type: none"> • xxx °C of °F
Trim taben	<p>Geeft instructies op het scherm over hoe de weergavepositie van de trim tabs moet worden ingesteld en gekalibreerd:</p>	<p>Trim taben omhoog</p> <ul style="list-style-type: none"> • Klik op DOORGAAN om te bevestigen dat de trim tabs volledig omhoog staan.

Menu-item	Omschrijving	Opties
	<ul style="list-style-type: none">• Trim taben omhoog• Trim taben omlaag	<ul style="list-style-type: none">• Klik op DOORGAAN om te bevestigen dat de trim tabs volledig omlaag staan.

Menu Gebruikersvoorkeuren

Met het menu **Gebruikersvoorkeuren** kunnen gebruikers de gebruikersinstellingen aanpassen zoals weergegeven in de onderstaande tabel:

Menu-item	Omschrijving	Opties
Tijd & datum	<p>Met deze opties kunt u het datum- en tijdformaat aanpassen aan uw wensen. U kunt ook een plaatselijke tijdcorrectie specificeren ten opzichte van de gecoördineerde wereldtijd (Universal Time Constant, UTC), ter compensatie van tijdzoneverschillen.</p>	<p>Datumformaat:</p> <ul style="list-style-type: none"> • mm/dd/yy • dd/mm/yy <p>Tijdformaat:</p> <ul style="list-style-type: none"> • 12-uurs • 24-uurs <p>Tijdcorrectie:</p> <ul style="list-style-type: none"> • -13 tot +13 uur
Eenheden	<p>Hiermee kunt u de eenheid specificeren voor de volgende meetwaarden:</p> <ul style="list-style-type: none"> • Snelheid • Afstand • Diepte • Windsnelheid • Temperatuur • Brandstofverbruik • Koers • Druk • Inhoud • Barometerdruk 	<p>Snelheid:</p> <ul style="list-style-type: none"> • kn — knopen. • mpu — mijl per uur. • km/u — kilometer per uur. <p>Afstand:</p> <ul style="list-style-type: none"> • nm — nautische mijlen. • lm — landmijlen. • km — kilometer. <p>Diepte:</p> <ul style="list-style-type: none"> • ft — voet • m — meter • vdm — vadem

Menu-item	Omschrijving	Opties
		<p>Windsnelheid:</p> <ul style="list-style-type: none"> • kn — knopen. • m/s — meter per seconde. <p>Temperatuur:</p> <ul style="list-style-type: none"> • °C — graden Celsius. • °F — graden Fahrenheit. <p>Brandstofverbruik</p> <ul style="list-style-type: none"> • UK Gal/U — Britse gallons per uur. • US Gal/U — Amerikaanse gallons per uur. • LPU — liter per uur. <p>Koers:</p> <ul style="list-style-type: none"> • Mag — magnetisch. • Waar <p>Druk</p> <ul style="list-style-type: none"> • PSI — pound per vierkante inch. • Bar — bar. • kPa — kilopascal. <p>Inhoud:</p> <ul style="list-style-type: none"> • Britse gallons • Amerikaanse gallons • ltr — liter.

Menu-item	Omschrijving	Opties
Taal	Selecteert de taal voor gebruik in tekst, labels, menu's en opties op het scherm.	<ul style="list-style-type: none"> • Chinees • Kroatisch • Deens • Nederlands • Engels — Brits • Engels — Amerikaans • Fins • Frans • Duits • Grieks • Italiaans • Japans • Koreaans • Noors • Pools • Portugees (Brazilië) • Russisch • Spaans • Zweeds • Turks

Menu-item	Omschrijving	Opties
Scheepstype	Bepaalt de standaardinstelling van de unit en favoriete pagina's	<ul style="list-style-type: none"> • Wedstrijdzeiler • Zeilkruiser • Catamaran • Werkboot • RIB • Speedboot met buitenboordmotor • Speedboot met binnenboordmotor • Power cruiser 1 • Power cruiser 2 • Power cruiser 3 • Sportvisserij • Pro-visserij
Scheepsinformatie	<p>Hiermee kunt u het volgende specificeren:</p> <ul style="list-style-type: none"> • Aantal motoren • Aantal accu's • Aantal brandstoftanks 	<p>Aantal motoren:</p> <ul style="list-style-type: none"> • 1 — 5 <p>Aantal accu's</p> <ul style="list-style-type: none"> • 1 — 5 <p>Aantal brandstoftanks</p> <ul style="list-style-type: none"> • 1 — 5
Variatie	<p>Hiermee kunt u de magnetische variatie in- en uitschakelen, de slave-bron specificeren of handmatig aanpassen.</p> <ul style="list-style-type: none"> • Variatiemodus 	<p>Variatiemodus:</p> <ul style="list-style-type: none"> • Aan • Uit

Menu-item	Omschrijving	Opties
	<ul style="list-style-type: none">• Variatiebereik	<ul style="list-style-type: none">• Slave Variatiebereik: <ul style="list-style-type: none">• -30° — +30°

Menu systeeminstellingen

Het menu **Systeeminstellingen** stelt gebruikers in staat gebruikersinstellingen aan te passen zoals weergegeven in de onderstaande tabel:

Menu-item	Omschrijving	Opties
Netwerkgroep	Hierdoor kunnen meerdere units in één groep worden samengevoegd, zodat wanneer het kleurenpalet of de helderheid op één unit wordt gewijzigd, de wijzigingen worden toegepast op alle units in de groep.	Voorgedefinieerde groepen <ul style="list-style-type: none">• Geen• Roer 1• Roer 2• Stuurhut• Flybridge• Mast Niet gedefinieerd <ul style="list-style-type: none">• Groep-1 — groep-5
Helderheid / kleur groep	Hiermee kunt u de helderheid en de kleuren van de displays synchroniseren zodat ze hetzelfde zijn als de andere units in dezelfde netwerkgroep.	Helderheid / kleur synchroniseren <ul style="list-style-type: none">• Dit display• Deze groep

Menu-item	Omschrijving	Opties
Multipale gegevensbronnen	<p>Hiermee kunt u voorkeursgegevensbronnen bekijken en selecteren.</p> <ul style="list-style-type: none"> • Gegevensbron selecteren • Gegevensbron gevonden • Informatie over gegevensbron 	<p>Gegevensbron selecteren</p> <ul style="list-style-type: none"> • GPS-positie • Koers • Diepte • Snelheid • Wind <p>Gegevensbron gevonden</p> <ul style="list-style-type: none"> • Modelnaam — serienummer Poort-ID <p>Informatie over gegevensbron</p> <ul style="list-style-type: none"> • Apparaatnaam • Serienr. • Poort-ID • Status of Geen gegevens
Informatie over systeeminstellingen	<p>Systeeminstellingen bieden de mogelijkheid instrumenten of een stuurautomaatbedienunit aan een groep toe te voegen. Zodra u zich in een groep bevindt, kunnen taken zoals het wijzigen van de helderheid en de kleur worden doorgevoerd vanaf één apparaat. Met multipale gegevensbron kunt u bekijken en beheren welke gegevensbron wordt gebruikt voor uw stuurautomaat. Gegevenstypen zijn onder andere: GPS-positie, koers, diepte, snelheid & wind.</p>	

Simulator

Met de simulatormodus kunt u het bedienen van uw display oefenen zonder feitelijke gegevens van een transducer of andere aangesloten randapparaten.

De simulatormodus wordt aan/uit geschakeld onder de optie **Simulator** in het **Instellingenmenu**.

Opmerking: Raymarine adviseert u de simulatormodus NIET te gebruiken tijdens het navigeren.

Opmerking: De simulator toont GEEN feitelijke gegevens en dus ook geen veiligheidswaarschuwingen (zoals bijvoorbeeld waarschuwingen ontvangen van AIS-units).

Opmerking: Eventuele systeeminstellingen die u wijzigt in de simulatormodus worden niet via SeaTalk naar andere apparaten verzonden.

Reset fabrieksinstellingen

Uw product kan worden gereset naar de standaard fabrieksinstellingen vanuit het menu **Instellingen > Reset fabrieksinstellingen** .

Wanneer u een reset naar fabrieksinstellingen uitvoert wordt uw product teruggezet naar de standaard instellingen en worden opgeslagen gegevens en gebruikersinstellingen gewist.

Diagnose

U kunt de diagnose-informatie bekijken via de menu-optie **Instellingen > Diagnose** en u kunt informatie bekijken over:

Menu-item	Omschrijving	Opties
Informatie over het display	Hiermee kunt u informatie bekijken over het instrumentdisplay dat u gebruikt:	<ul style="list-style-type: none">• Softwareversie• Hardwareversie• Bootloader-versie• Temperatuur• Voltage• Max. voltage• Stroom• Max. stroom• Tijd actief• Afwijking (wanneer aanwezig)
Informatie over het systeem	Hiermee kunt u informatie bekijken over producten op het systeem die u gebruikt:	<ul style="list-style-type: none">• Modelnummer• Serienummer• Softwareversie• Hardwareversie• Voltage

Menu-item	Omschrijving	Opties
Toetssignaal	Hiermee kunt u het geluidssignaal bij het indrukken van toetsen in- en uitschakelen	<ul style="list-style-type: none"> • Aan • Uit
Zelftest	Het product heeft een ingebouwde zelftest die u kan helpen bij het diagnosticeren van fouten.	<ul style="list-style-type: none"> • Geheugentest • Knoptest • Displaytest • Zoemertest • Verlichtingstest

Hoofdstuk 12: Uw display onderhouden

Inhoudsopgave

- 12.1 Service en onderhoud op pagina 76
- 12.2 Routinecontroles apparatuur op pagina 76
- 12.3 Reinigen op pagina 77
- 12.4 Het displayscherm reinigen op pagina 77
- 12.5 Voer een reset naar de fabrieksinstellingen uit op pagina 78

12.1 Service en onderhoud

Dit product bevat geen onderdelen die door de gebruiker kunnen worden onderhouden. Alle onderhouds- en reparatiewerkzaamheden dienen door goedgekeurde Raymarine-dealers te worden uitgevoerd. Ongeautoriseerde reparaties kunnen gevolgen hebben voor uw garantie.

12.2 Routinecontroles apparatuur

Raymarine adviseert nadrukkelijk een aantal routinecontroles uit te voeren om te zorgen voor correcte en betrouwbare werking van uw apparatuur.

Voer de volgende controles regelmatig uit:

- Onderzoek alle kabels op tekenen van beschadigingen of slijtage.
- Controleer of alle kabels correct aangesloten zijn.

12.3 Reinigen

Goed reinigingsgewoontes.

Als u dit product reinigt:

- Veeg het displayscherm NIET af met een droge doek, aangezien dit krassen kan veroorzaken op de coating.
- Gebruik GEEN schurende of op zuren of ammonia gebaseerde producten.
- Gebruik GEEN hogedrukspuit.

12.4 Het displayscherm reinigen

Op het displayscherm is een coating aangebracht. Dit maakt het waterafstotend en voorkomt schittering. Om beschadiging van deze coating te voorkomen, dient u de volgende procedure te volgen:

1. Schakel de voeding naar het display uit.
2. Spoel het scherm af met water om alle vuildeeltjes en zoutafzetting te verwijderen.
3. Laat het scherm aan de lucht drogen.
4. Als er vlekken achterblijven, veegt u het scherm heel voorzichtig af met een schoon microvezeldoekje (verkrijgbaar bij opticiens).

12.5 Voer een reset naar de fabrieksinstellingen uit

Om uw i70 te resetten naar de fabrieksinstellingen volgt u de onderstaande stappen.

Opmerking: Resetten naar de fabrieksinstellingen wist alle opgeslagen gegevens en aangepaste instellingen.

1. Druk op de **RECHTER FUNCTIEKNOP** om het hoofdmenu te openen.
2. Selecteer **Instellingen**.
3. Selecteer **Reset fabrieksinstellingen**.
4. Druk op de **Ja**-knop.
Uw i70 reset zichzelf nu naar de standaard fabrieksinstellingen.

Hoofdstuk 13: Technische ondersteuning

Inhoudsopgave

- [13.1 Raymarine-klantenservice op pagina 80](#)
- [13.2 Productinformatie bekijken op pagina 80](#)

13.1 Raymarine-klantenservice

Raymarine biedt een uitgebreide klantenservice. U kunt contact opnemen met de klantenservice via de Raymarine-website, per telefoon en per e-mail. Als u niet in staat bent een probleem op te lossen, kunt u één van deze faciliteiten gebruiken om aanvullende hulp te krijgen.

Ondersteuning op het web

Bezoek de Customer Support op onze website op:

www.raymarine.com

Deze bevat Frequently Asked Questions (veel gestelde vragen), service-informatie, e-mailtoegang tot de afdeling Raymarine Technical Support en gegevens van Raymarine-agenten wereldwijd.

Telefonische en e-mail-ondersteuning

In de VS:

- **Tel:** +1 603 881 5200 toestel 2444
- **E-mail:** Raymarine@custhelp.com

In de UK, Europa, het Midden-Oosten of het Verre-Oosten:

- **Tel:** +44 (0)23 9271 4713
- **E-mail:** ukproduct.support@raymarine.com

Productinformatie

Mocht u service nodig hebben, houd dan de volgende productinformatie bij de hand:

- Naam product.
- Soort product.
- Serienummer.
- Versienummer softwareapplicatie.

Deze productinformatie kunt u vinden met behulp van de menu's in uw product.

13.2 Productinformatie bekijken

1. Vanuit het hoofdmenu bladert u naar **Instellingen** en drukt u op de knop **SELECTEREN**.
2. Vanuit het instellingenmenu bladert u naar **Diagnose** en drukt u op de knop **SELECTEREN**.
3. Selecteer **Over het systeem**.
Er wordt verschillende informatie getoond, waaronder de softwareversie en het Serienummer.

Raymarine[®]
A FLIR COMPANY

www.raymarine.com

